

1- OPTITEX PDS

ÇİZİM ARAÇLARI:

GENEL ÇİZİM ARAÇLARI:



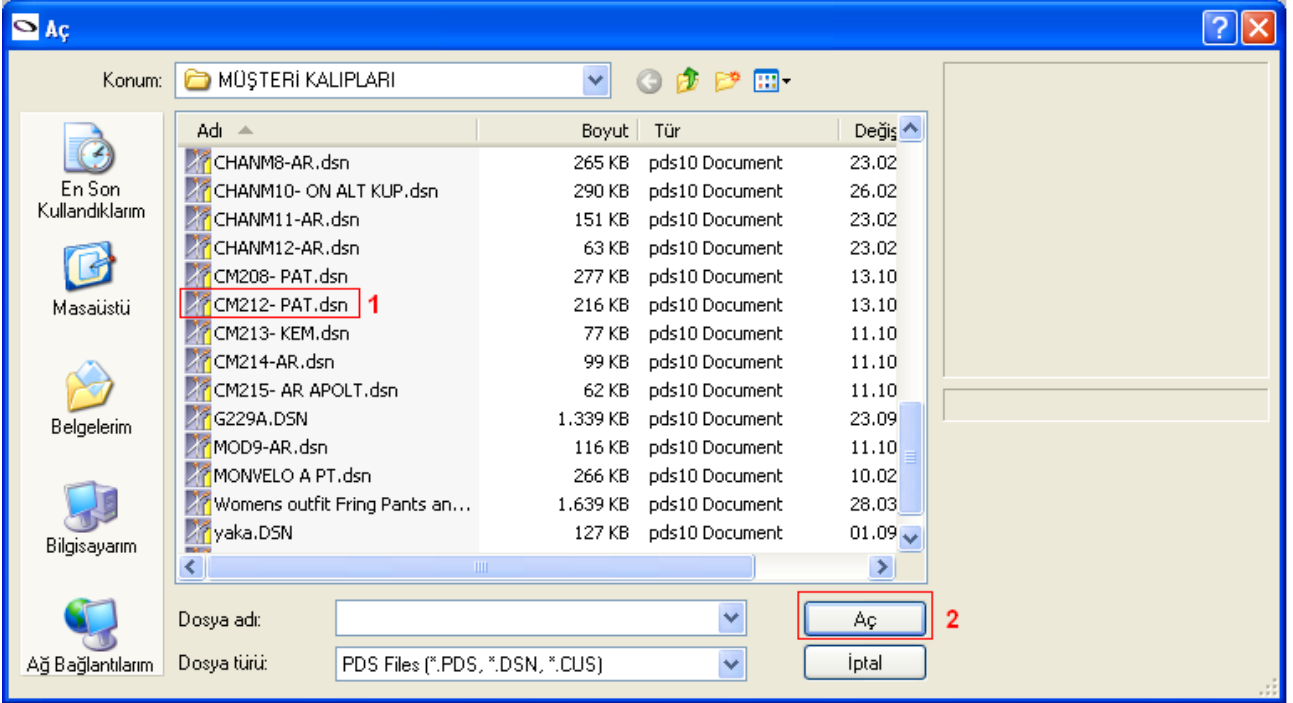
Araç Seç: Seçili olan çizim aracından kurtulmak için kullanılır.



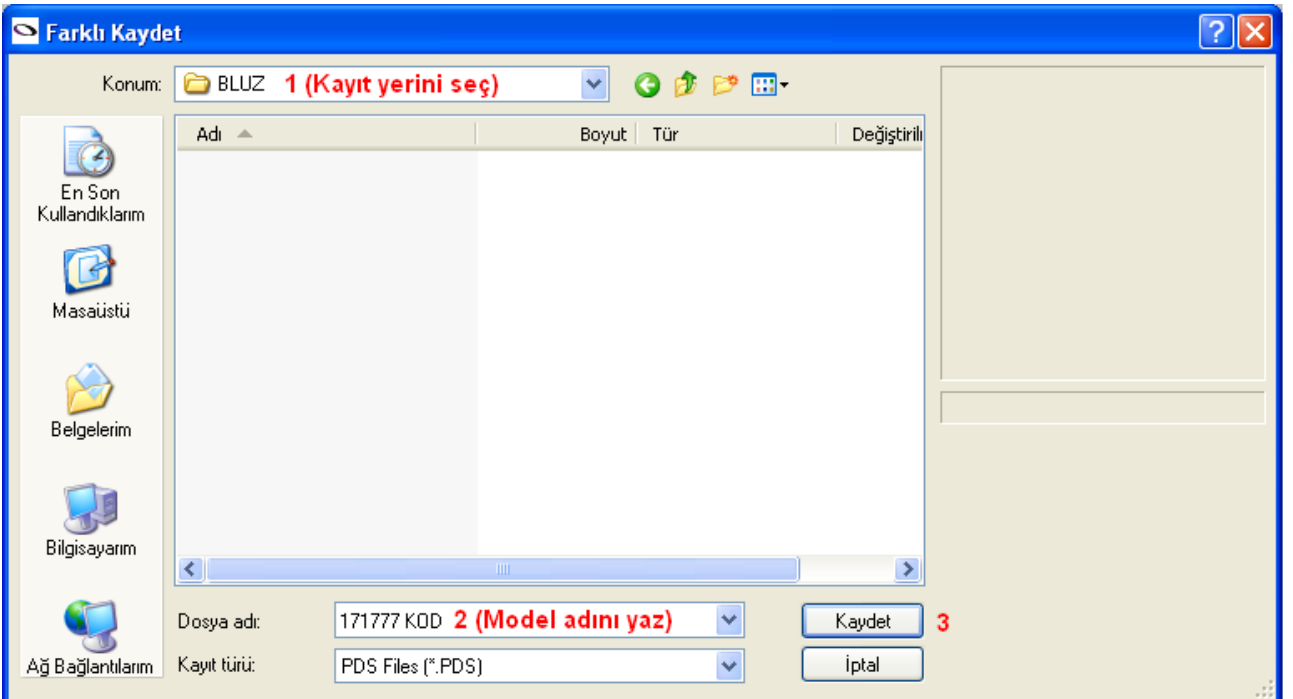
Yeni: Ekrandaki model dosyasını kapatarak yeni bir model dosyası oluşturmak için ekranı temizler.



Aç: Kayıtlı olan model dosyalarını açmak için kullanılır.

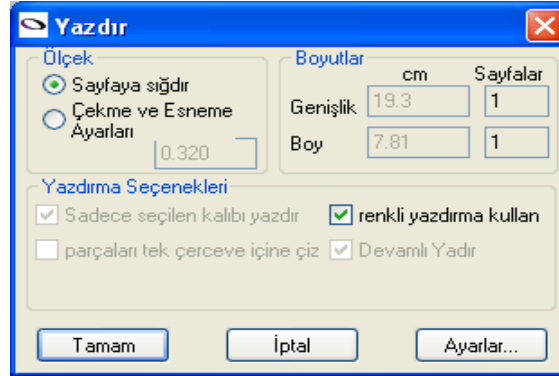


Sakla: Ekrandaki model dosyasını bilgisayar hafızasına kaydetmek için kullanılır.

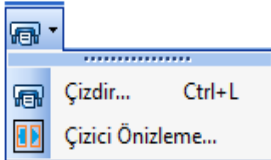
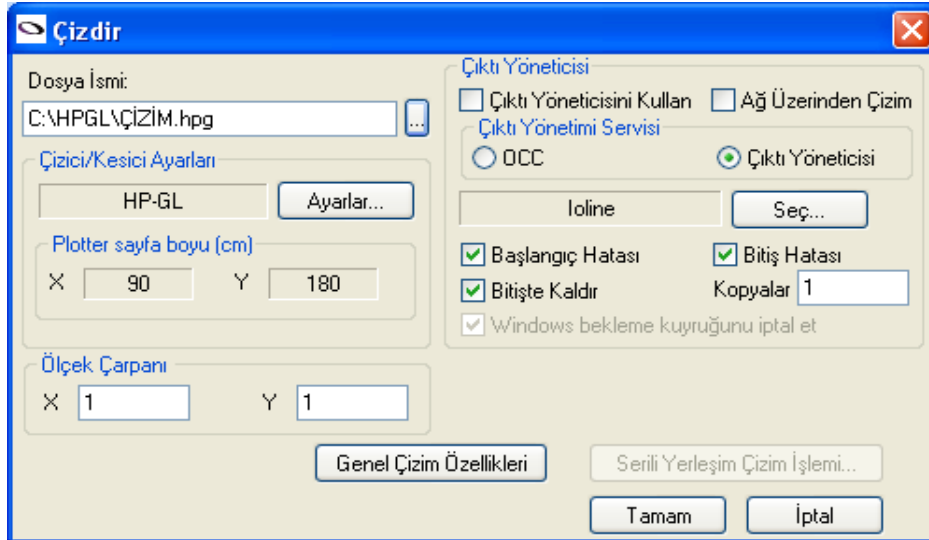




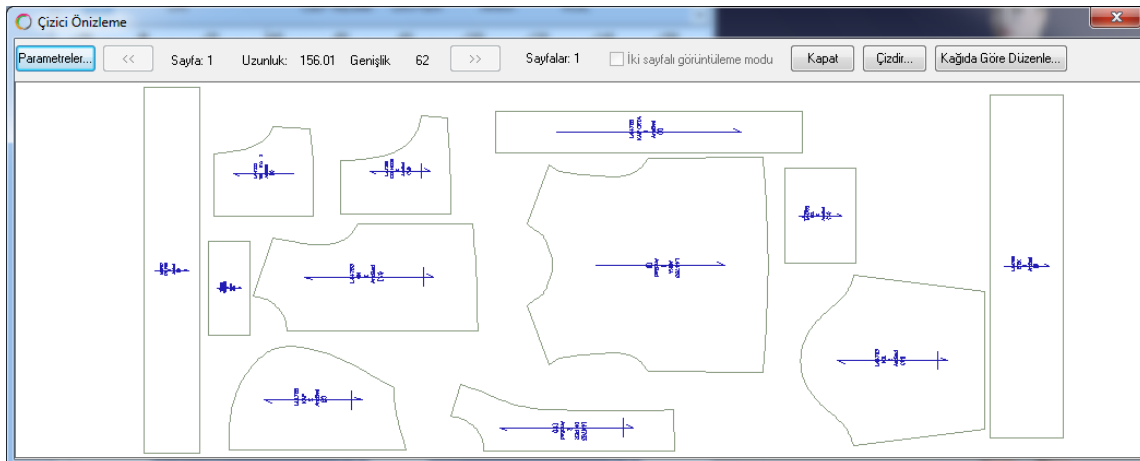
Yazdır: Çalışma alanındaki kalıpları yazıcıya göndermek için kullanılır.



Çizdir: Ekrandaki kalıpları tek beden veya serili olarak birebir ölçülerde plottera göndermek için kullanılır. Gönderme işleminden önce kalıpların düzenli bir şekilde çizdirilebilmesi için kağıda göre düzenli aracı ile veya Ctrl+A tuşuna basarak kalıplar düzenlenir. Çizdir aracına basıldıktan sonra çıkan tablodan sadece Tamam tuşuna basmak yeterli olur.

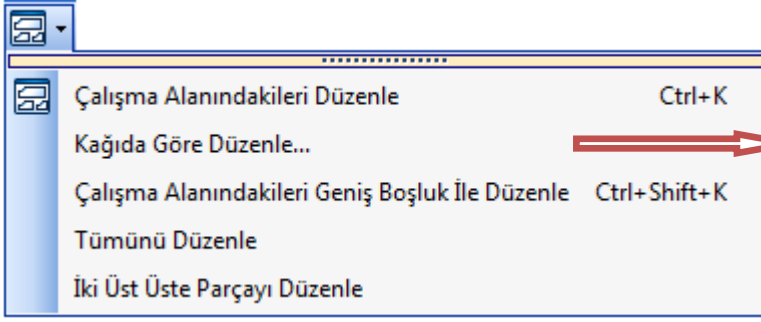


Çizici Önizleme: Yapmış olduğumuz çizim ayarlarına göre ekranımızdaki kalıpların plotter dan nasıl çıkacağını gördüğümüz seçenektir.





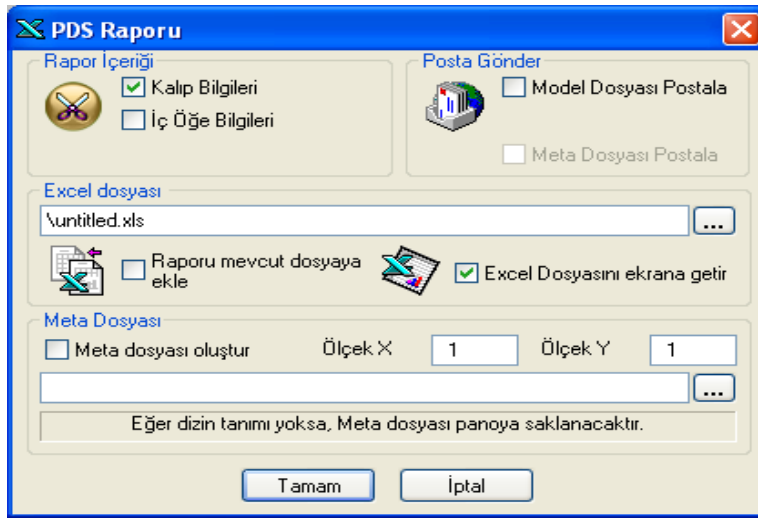
Çalışma Alanını Düzenle: Kalıplarımızın çalışma alanındaki yerleşimini düzenlememizi sağlayan aracımızdır . Kısa yol olarak Ctrl+K tuşu kullanılabilir.



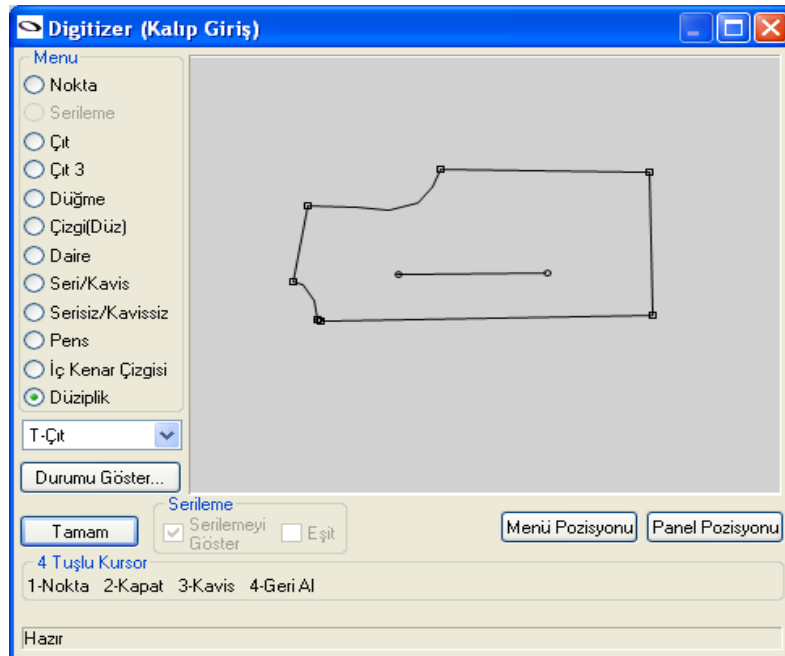
Çalışma alanındaki kalıpları çizilecek kağıt enine göre düzenler.



Çalışılan Dosyayı Excel'e Raporla: Ekrandaki model dosyası ile ilgili excel raporu hazırlar.



Dijitizing: Elde çalışılmış olan kalıpları bilgisayara aktarmak için açılması gereken tablodur. Dijit işlemi sırasında kalıp görüldüğü için yanlış tuşlama yapıldığında C tuşu ile geri alınabilir.





Büyüterek Göster: Dikdörtgen içine alınan bölümü büyüterek gösterir.



Geri Al: Yapmış olduğumuz işlemleri adım adım geri alır. Ayrıca aracın yanındaki küçük oktan yaptığımız işlemleride görerek toplu olarak geriye dönebiliriz.



İleri Al: Geri aldığımız işlemleri adım adım ileri alır. Geri alda olduğu gibi toplu olarak ileriye gidebiliriz.



Kes: Seçili olan kalıpları bulunduğu dosyadan alarak başka bir dsn dosyasına taşımak için kullanılır.



Kopyala: Seçili olan kalıpları başka bir dsn dosyasına taşımak için kopyasını alır.



Yapıştır: Kes veya Kopyala aracı ile hafızaya aldığımız kalıpları dsn dosyasına yapıştırmak için kullanılır.



Son Haliyle Gönder: seçili olan kalıbı-kalıpları ekrandaki görüntüsüyle üst panele gönderir.



Değişikliği İptal Ederek Gönder: Yapılmış olan değişikliği iptal ederek kalıbı üst panele gönderir.



Ayrılmış Kalıp (F9): Seçili olan kalıp haricindeki diğer parçaları üst panele gönderir.



Değiştirilmiş Kalıplar: Seçili olan kalıbın değişiklik yapılmadan önceki ve sonraki halini gösterir.



Yenisini Yaparak Gönder: Seçili olan kalıbın kopyasını alarak üst panele gönderir.

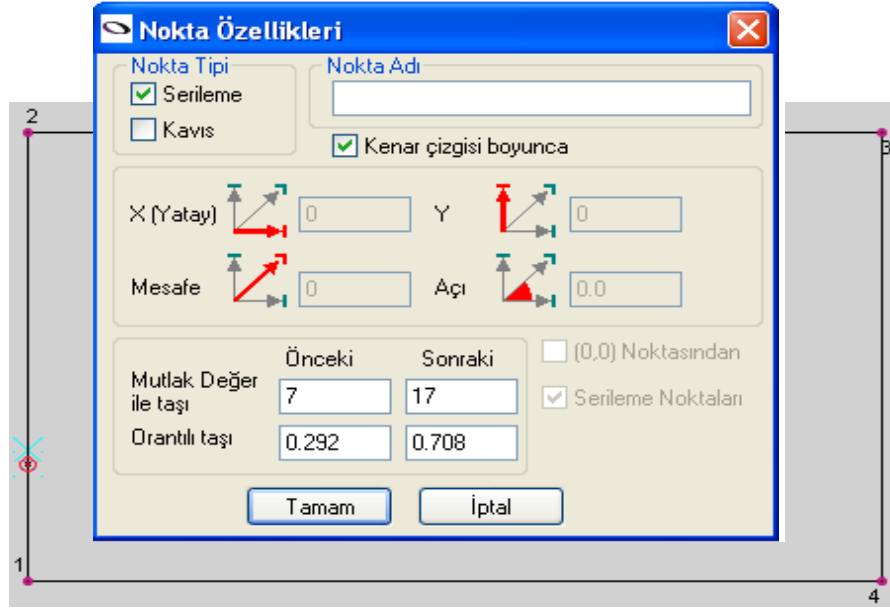


Eskiye Değiştir: Kalıpta yapılan değişikliği üst panele yansıtır.

EKLE ÇİZİM ARAÇLARI:



Kontüre Nokta Ekle (O): Çizgi üzerine ölçü vererek nokta eklemek için kullanılır. Ölçüler saat yönü dikkate alınarak yazılmalıdır. Örneğin; 1 numaralı noktadan ölçü verilmek istendiğinde "Önceki" yazan bölüme değer yazılmalıdır. Orantılı Taşı bölümüne 0.5 yazıldığı zaman çizginin ortasına nokta eklenmiş olur.



Nokta Ekle (Shift+O): Çizgi dışına çıkarak nokta eklemek için kullanılır. Kontür boyunca nokta ekleyerek aynı zamanda o noktayı taşımasıdır. Örneğin; Omuz çizgisi oluşturmak için yaka açıklığı noktasına tıklandıktan sonra çıkan tabloda X kutucuğuna omuz düşüklüğü, Y kutucuğuna omuz genişliği yazılır ve tamam denir.



Çıt Ekle (N): Kenar çizgisi üzerine çıt eklemek için kullanılır. Ölçü vererek çıt eklemek istediğimizde çizgi üzerine tıklanıp çıkan tabloya çıt yerinin ölçüsü yazılabilir. Çıt özellik tablosundan Tip, derinlik ve en gibi çıt özellikleri ayarlanabilir.

İç Öğe Özellikleri

Çıt

Temel	
Adı	
Tip	T
Özel Form	Tanımsız
Ters	<input type="checkbox"/>
Boyutlar	
Derinlik	0.7 cm
En	0.5 cm
Üst Genişlik	
Default (Varsayılan)	Ayarla
Çizgi çakıştırma numarası	
Çizgi numaralarını ayarla	0
Kalıba pastalda dönme izni ver	Normal
Serileme	
Açı	
Dikiş	
Simetri	
Çizim ve Kesim Özellikleri	
Serileme	



Dikiş Ekle (S) : Seçmiş olduğumuz çizgilere dikiş payı vermek için kullanılır. Aynı zamanda bu tablodan dikiş köşe tipinin belirtilmesi gerekir. Dikiş paylı kalıptan payı alabilmek için dikiş genişliği “-” olarak yazılır. Ctrl+F6 tuşu ile dikişler gizlenip açılabilir.

Dikiş Payı Özellikleri

Dikiş Başlangıcı

Dikiş Bitişi

Köşe Tipi

Dikiş Genişliği

2

Değişken tipte

Son genişliği ayarla

Köşeden kesim

Son genişlik

0.0

Serilemeyi Korum

Tamam **Düzelme** **İptal** **Uygula**



Basic Seam : Seçilmiş olan ya da dosyadaki tüm kalıplara tek seferde dikiş payı verebilmek için kullanılır.



Dikim Çizgilerini Sil: Verilen dikiş payını iptal etmek için kullanılır.

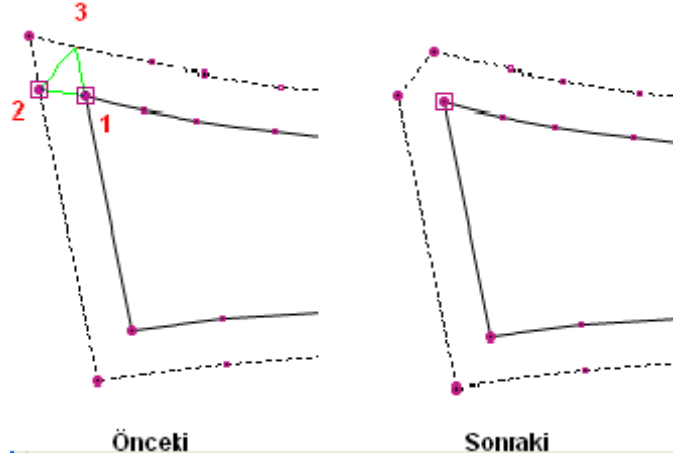


Segmentteki Dikişi Kaldır: Sadece saat yönünde seçilen çizgideki dikişi silmek için kullanılır.



Dikiş Açısı Kes: Kup ucu ve yaka ucu gibi köşe noktalarda dikiş payından dolayı oluşan sivri ucu regola etmek için kullanılır.

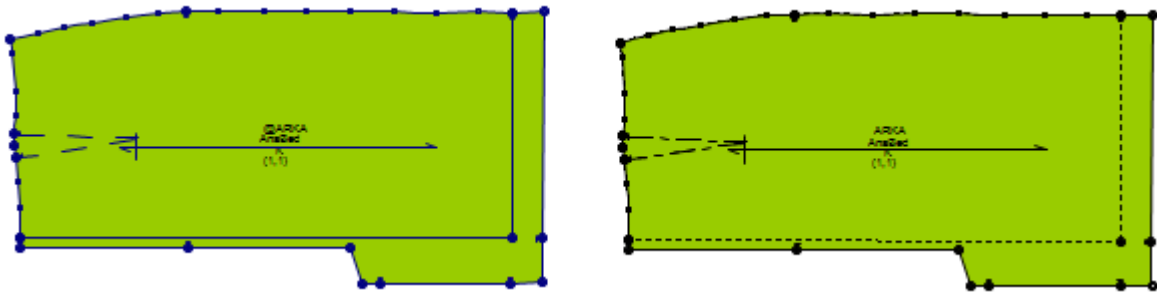
İşlem sırası;



Kesiti Dik: Çizgiye sol tuş ile tıklayarak dikiş payı vermemizi sağlar. Dikiş ekle aracından farkı her tıklamada tekrar tekrar ölçü girilmeden ilk yazılan dikiş payını tıklanan çizgilere uygulamasıdır.



İç öğeleri Tekrardan Dikişe Uyarla : Kalıp içindeki iç çizgileri dikiş çizgisine çevirmek için kullanılır.



Pens Yap (Ctrl+Alt+D): Pens yapmak, var olan pensin uç noktasını taşımak ve pens kaydırması yapmak için kullanılır.

İç Öğe Özellikleri

Pens

Temel	
Derinlik	12 cm
En	3 cm
Üstüste binmiş	Saat Yönü
Özel	<input type="checkbox"/>
Adı	
Konum	
tüm bedenler için eşit	Ayarla
Pastal Özellikleri	
Çizim ve Kesim Özellikleri	
Modulate Özellikleri	
Modulate Özellikleri	



Bolluk (Büzgü) Ekle: Kalıba bolluk-büzgü payı vermek için kullanılır.

Çoklu Seçenekleri Aç

Temel	
İlk noktada miktar	4 cm
Saat Yönü	2 cm
Saat Yönü Ters	2 cm
İkinci noktada miktar	0 cm
Açı	4.9 derece
Kesikli Çizgi	<input type="checkbox"/>
Paralel Slash and Spread	
İsim	1
Mesafe	0 cm
Variable Distance	0 cm
Distribute slash line CCW	<input type="checkbox"/>

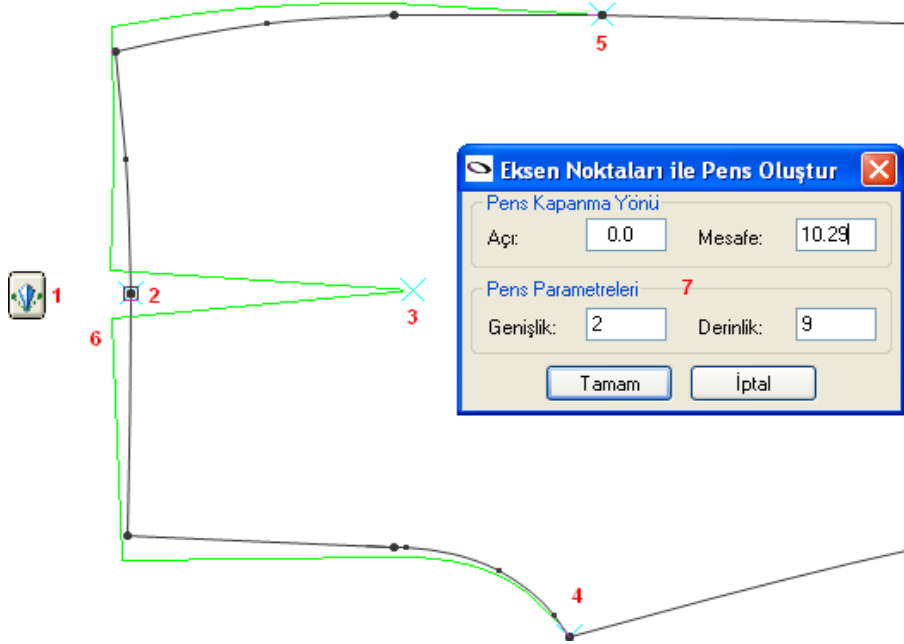
İlk noktada miktar
Açık noktaya çoklu değer girin (kesilen çizginin ilk noktasına).

Tamam İptal



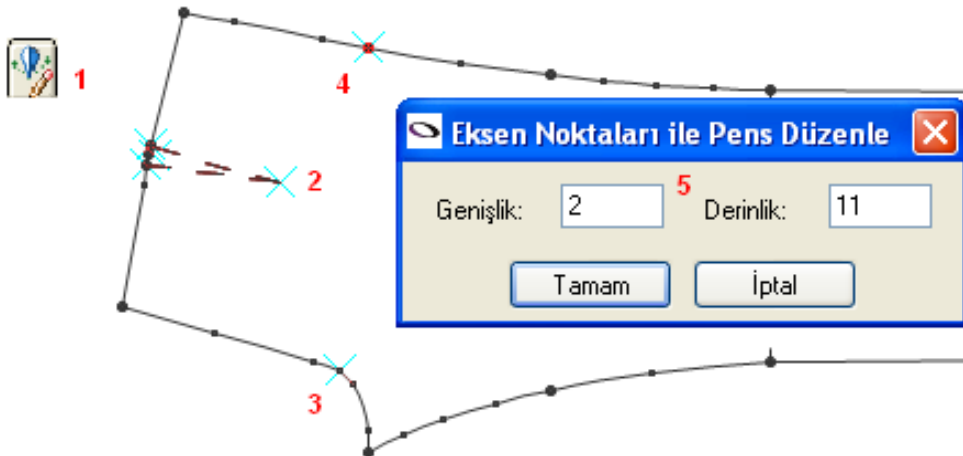
Eksen Noktaları ile Pens Oluştur: Bu araçla hem pens bolluğu verilir hemde pens şekli oluşturulabilir. İşlem sırası aşağıdaki gibi olmalıdır.

- 1- “Eksen noktası ile pens oluştur” aracı seçilir.
- 2- Pens yerini belirlemek için kenar çizgisi üzerine tıklanır ve çıkan tabloya pens yerinin ölçüsü yazılır.
- 3- Pens boyunu belirlemek için kalıp içerisinde göz kararı tıklanır.
- 4- Pens bolluğunun biteceği hattı belirlemek için saat yönünde nokta seçilir.
- 5- Seçilen noktanın karşısında bulunan nokta seçilir.
- 6- Mouse hareket ettirilip değer yazmak için sol tuşla tıklanır.
- 7- Çıkan tabloda Genişlik yazan bölüme pens payı, derinlik yazan bölüme pens boyu yazılır ve tamam denir.



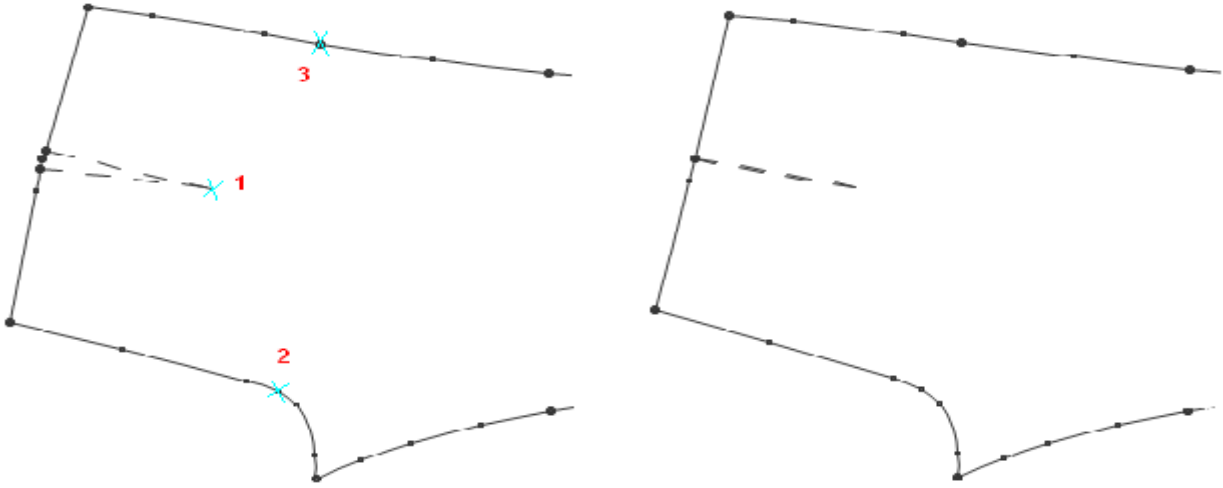
Eksen Noktası ile Pens Düzenle: Var olan pensin genişliğini ve boyunu değiştirmek için kullanılır. İşlem sırası aşağıdaki gibi olmalıdır.

- 1- “Eksen Noktası ile Pens Düzenle” aracı seçilir.
- 2- Düzenlenmek istenen pens seçilir.
- 3- Düzenlemenin yansıyacağı bölümü sınırlamak için saat yönünde karşılıklı iki kenardan noktalar seçilir.
- 4- Çıkan tabloya pensin yeni değerleri yazılır ve tamam denir.





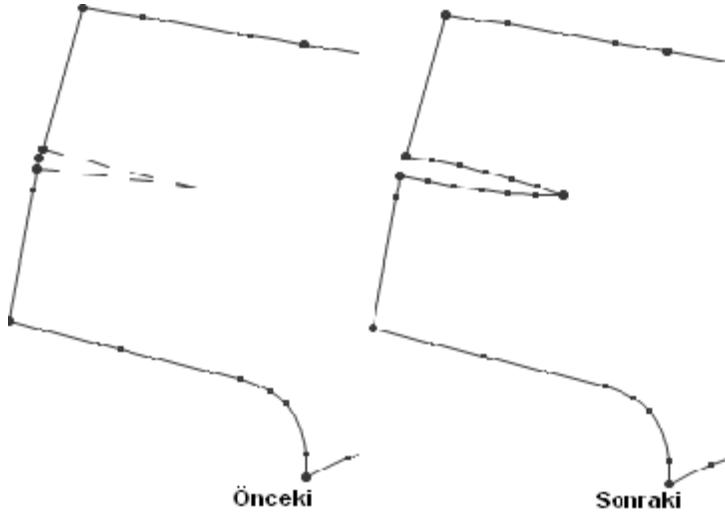
Eksen Noktası ile Pens Kapat: Kapatma işlemini belirli bir noktaya kadar yansıtarak pens kapatmak için kullanılır. Örneğin; Pantolonda belde bulunan pensi kapattığımız zaman baldır,diz ve paça bölümünde



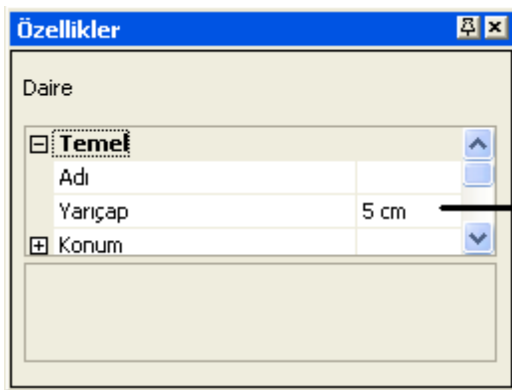
değişiklik olmaz.



Kavis ile Pens Kes: Pens kenarlarını kavisli bir şekle getirerek pensi kesmek için kullanılır.



Daire Ekle: Baskı ve nakış yerlerini belirtmek amacıyla kalıp üzerine işaret atmak için kullanılır.



Dairenin boyutu Yarıçap yazan bölümden ayarlanabilir.



3 Nokta arasından daire ekle : Yarıçapı belli olmayan dairelerde tıklanan üç noktaya göre yarıçapı hesaplayıp daire oluşturur.



Düğme Ekle: Kalıp üzerine ölçülü olarak düğme veya ilik işareti eklemek için kullanılır. İlk düğmenin yeri ayarlandıktan sonra çıkan tablodan modele göre gerekli ayarlamalar yapılabilir.

İç Öğe Özellikleri

Düğme

Temel	
Adı	
Yarıçap	0.7 cm
Bağlı	<input type="checkbox"/>
Konum	
Kopyala	Yap
Simetri	
Çizim ve Kesim Özellikleri	
Komut	Kes
Araç/Katman	
Kesim ve Çizim Zamanı	Dış Konturden Önce
İşlemi Durdur	Durdurma
Çizgi çakıştırma numarası	
Çizgi numaralarını ayarla	0

Çizim ve Kesim Özellikleri

Kopyala

Düğme sayısı

6.5	0
6.5	0.0

Tamam İptal



Seçilen Aralığa Düğme Ekle: İlk ve son düğmenin yerini ayarlayarak iki düğme arasını istediğimiz düğme adetinde bölerek işaret alır. Araç seçildikten sonra öncelikle ilk düğmenin yerini ayarlamak için ön ortaya tıklanır ve çıkan tabloya ölçüler yazılır. Ardından etek ucu noktasına tıklanarak son düğmenin yeri için çıkan tabloya ölçü yazılır ve tamam denir. Ekrana “Düğmeleri eşit mesafeye ayarla” tablosu gelir. Tablodaki “Birinciye ayarla”-”Sonuncuyu ayarla” seçenekleri işaretlenir ve “Arasında” yazan bölüme iki düğme arasında istenen düğme adeti yazılır ve tamam denir.

Düğmeleri eşit mesafeye ayarla

Düğme sayısı

Arasında	5	Mesafe	37.22
Önce	0	Boyut	
Sonra	0	<input checked="" type="checkbox"/> Birinciye ayarla	<input checked="" type="checkbox"/> Sonuncuyu ayarla

Düğme Özellikleri

Çizim/Kesim Zamanı

Kenarlardan önce

Kenarlardan sonra

Araç Numarası/Katman Adı

Adı

Yönlendirme

Normal Sadece Sol Sadece Sağ

Yarıçap

0.7

Komut

Çizim

Kesim

Delgi

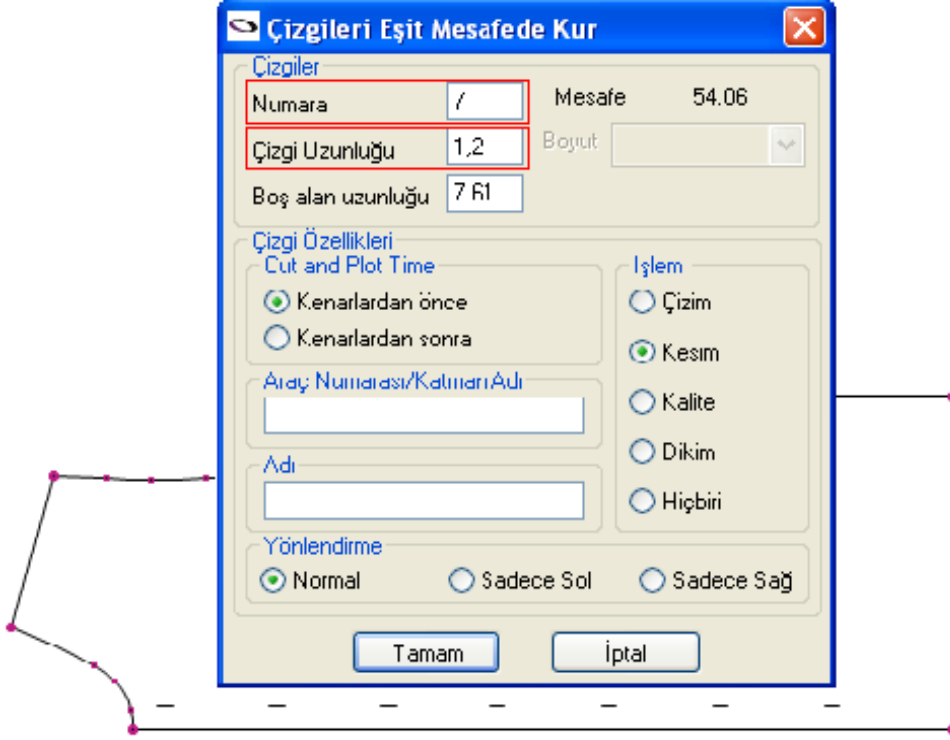
Özel Delgi

Hiçbiri

Tamam İptal



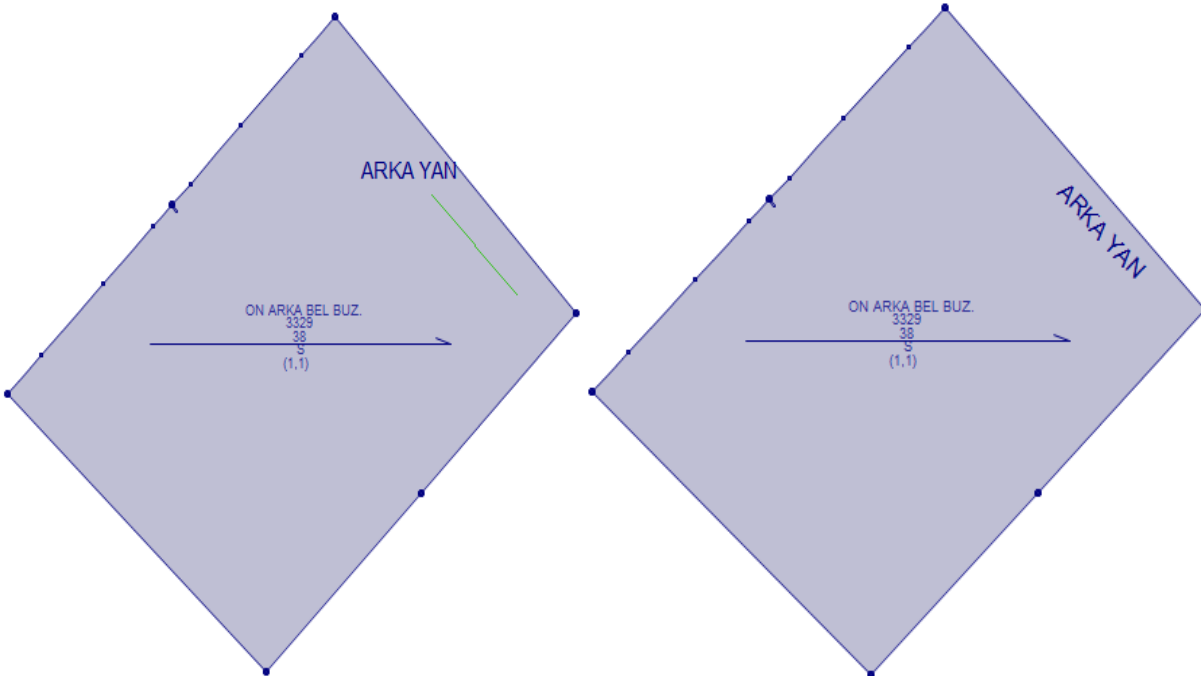
Seçilen Aralığa Çizgi Ekle: İlk ve son iliğin yerini ayarlayarak iki ilik arasında istediğimiz ilik adetine göre eşit ölçülere bölerek işaret alır. Araç seçildikten sonra öncelikle ilk iliğin yerini ayarlamak için ön ortaya tıklanır ve çıkan tabloya ölçüler yazılır. Ardından etek ucu noktasına tıklanarak son iliğin yeri için çıkan tabloya ölçü yazılır ve tamam denir. Ekranı “Çizgileri eşit mesafede kur” tablosu gelir. Tablodaki “Numara” yazan bölüme toplam ilik adeti, “Çizgi Uzunluğu” yazan bölüme ilik boyu yazılır ve tamam denir



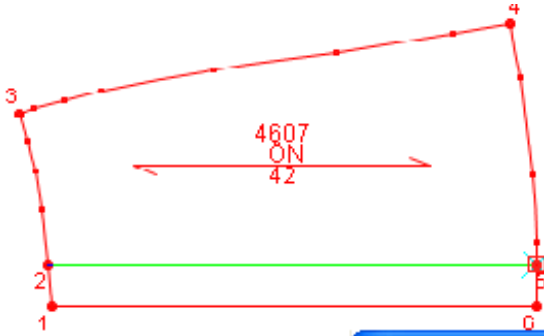
Yazı Ekle (T): Kalıp üzerine notlar eklemek için kullanılır. Çıkan tablodan yazı boyu ve açısı ayarlanabilir.



Yazı Yönü: Yazı aracı ile eklediğimiz yazıların açısını ayarlamak için kullanılır.



 **Pile (L):** Kutu pile veya Bıçak pile oluşturmak için kullanılır.



İlk olarak 1. pilenin yerini belirlemek için bel çizgisi üzerine tıklanıp 1 numaralı noktadan ölçü verilir. Ardından etek ucuna tıklanarak 6 numaralı noktadan ölçü verilir. Bu işlemten sonra ekrana gelen tablodan pile özellikleri ayarlanmalıdır.

Pile genişliği yazılır. ←

Toplam pile sayısı yazılır ←


Pilelerin sıralarış yönünü terse çevirmek için bu seçeneğe işaretlenebilir. ←


Teme	
Adı	
Model	Bıçak Pile CW(Saat)
Derinlik	1 cm
<input type="checkbox"/> Doğışkon	<input checked="" type="checkbox"/>
Değişken derinlik	1 cm
Çoklu Pile	
Pile Sayısı	1
Mesafe	0 cm
Mesate	0 cm
Saat yönü terse açık tara	<input type="checkbox"/>
Çizim ve Kesim Özellikleri	
Temel	
Tamam İptal	

→ Pile şekli belirlenir.

→ Etek ve bel kısmındaki pile payı farklı istendiğinde değişken pile işaretlenir.

→ İki pile arasındaki mesafe yazılır.

 **Pile Çizgileri:** Pile açmadan önce bu aracı kullanarak açma yapılacak noktalara pile çizgisi eklenebilir. Eklemeden sonra çizgide sol tuşla çift tıklanarak çıkan tablodan pile özellikleri belirtilebilir.

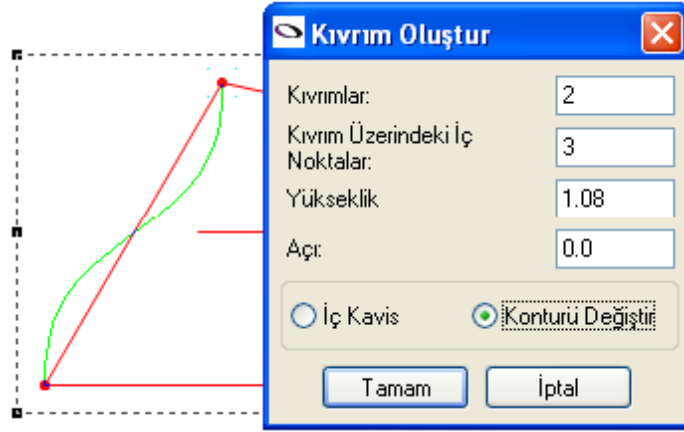
 **Kavis oluştur (A):** Saat yönünde seçmiş olduğumuz iki nokta arasında kavisli çizgi oluşturmak için kullanılır. Kavis çizgisi Shift tuşuna basılarak yumuşatılabilir.

İç Noktalar miktarı	<input type="text" value="5"/>		
Yarıçap:	<input type="text" value="50.59"/>	Değişiklik:	<input type="text" value="2.63"/>
Mesafe:	<input type="text" value="1.39"/>	<input type="text" value="2.63"/>	
<input type="radio"/> Yeni Kavis <input checked="" type="radio"/> Konturü Değiştir			
Tamam İptal			

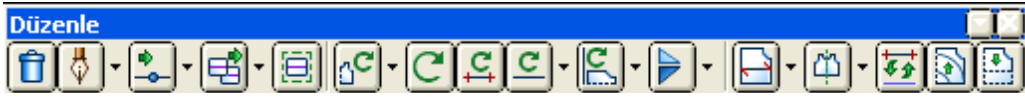
→ Uzunluğu küçük olan kavislerde nokta miktarında azaltılmalıdır.



Kıvrımlı Kavis Oluştur: Kıvrımlı kavis çizgisi oluşturmak için kullanılır. Genelde kol kavislerinde ve etek uçlarında kullanılır. Shift tuşuna basılarak kullanıldığında çizgi yumuşatılabilir.



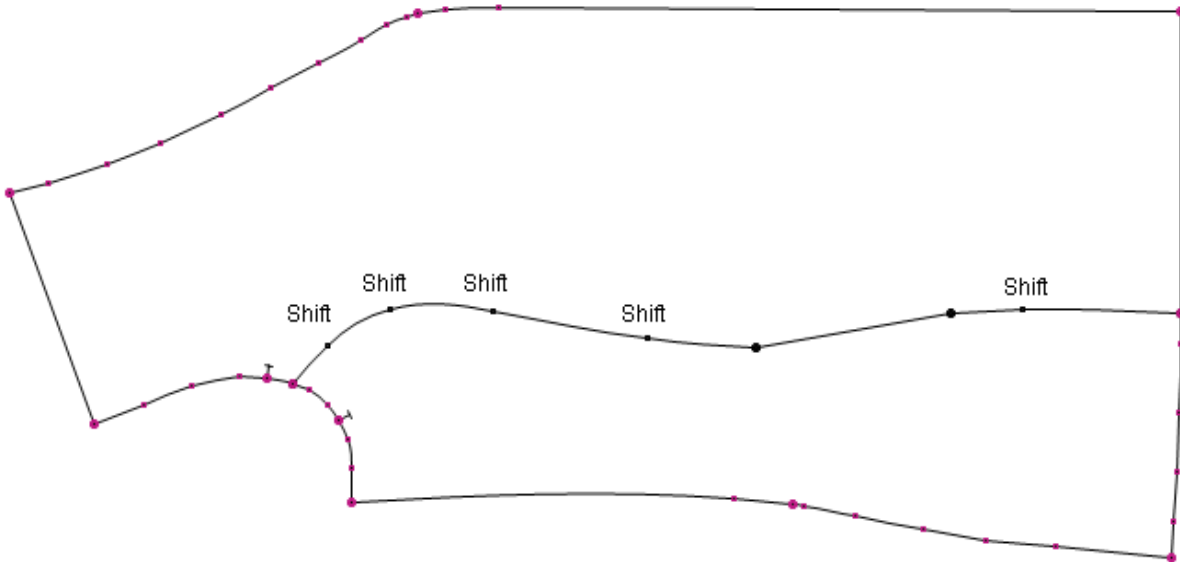
DÜZENLE ÇİZİM ARAÇLARI:



Sil: Nokta, çizit, düğme gibi öğeleri silmek için kullanılır.

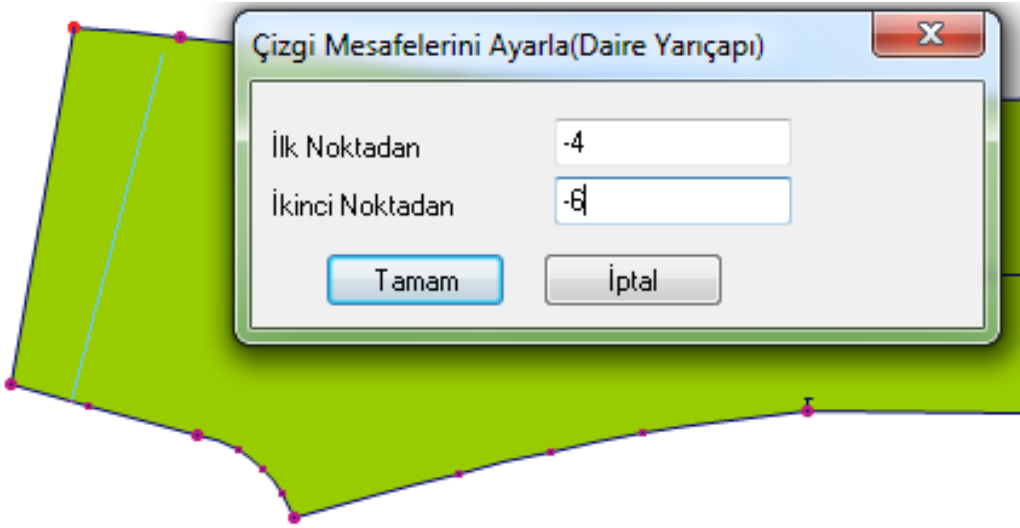


Taslak(D): Kalıp içerisinde ölçülü ya da ölçsüz iç şekiller oluşturmak için kullanılır. Örneğin; cep, kup, roba, iç pens ve mostra gibi iç şekilleri çizmek için kullanılır. Kup gibi kavisli hatlarda Shift tuşuna basılarak kavisli çizgi oluşturulabilir. Ayrıca yanlış tıklanan noktalar Delete tuşu ile adım adım geri alınabilir.

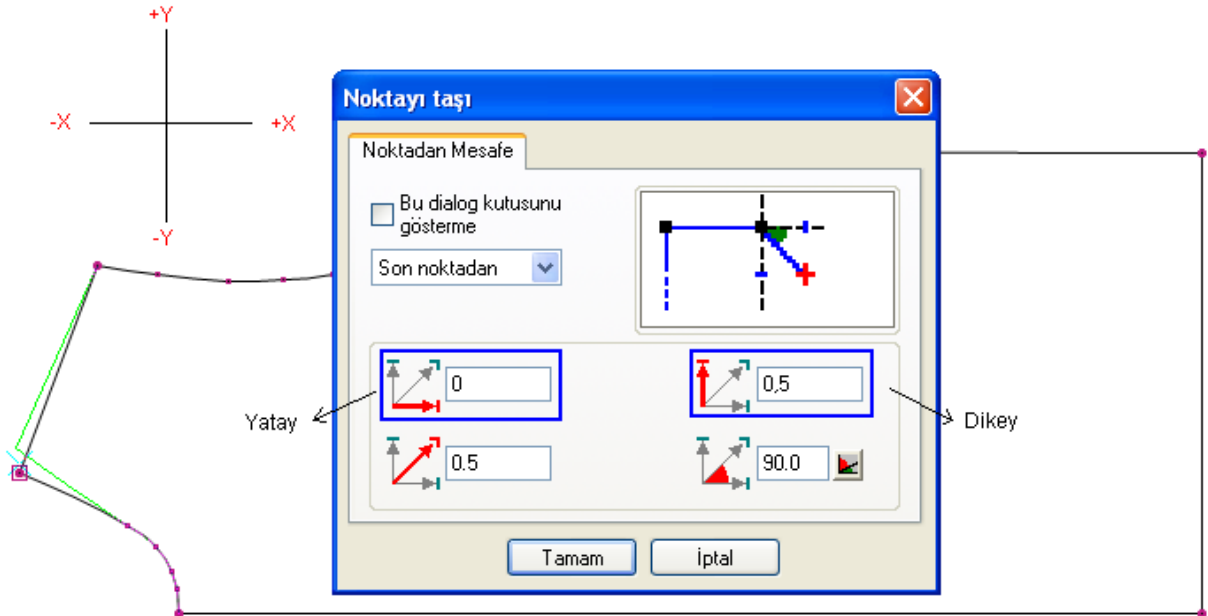




İki Daire Teğet : Tıklamış olduğumuz iki noktadan ayrı ayrı değer vererek çizginin kopyasını almamızı sağlar.



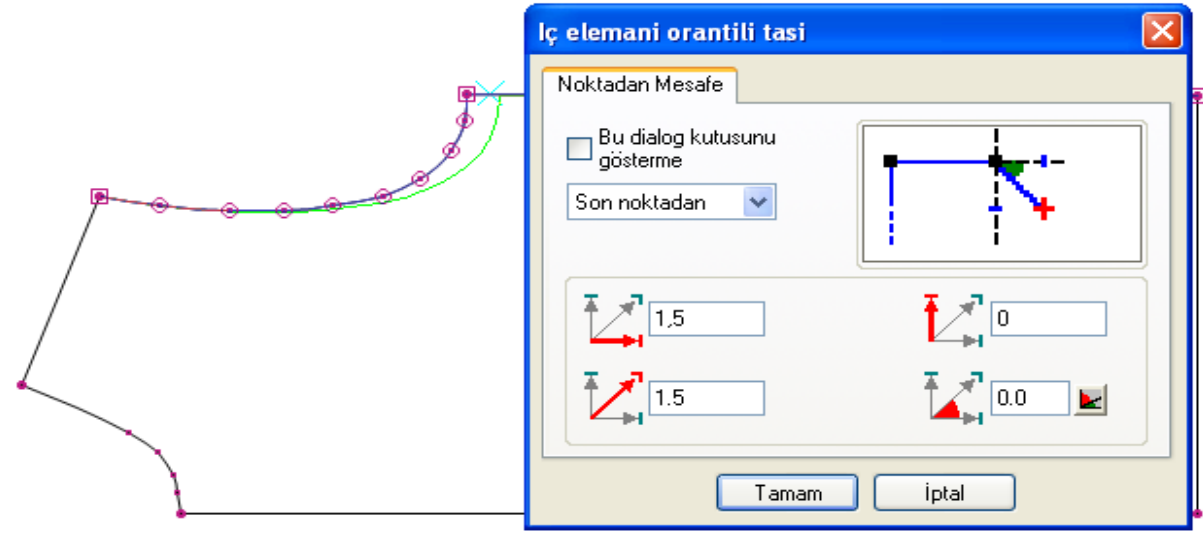
Noktayı Taşı (M): Sıfırdan kalıp oluştururken ya da var olan kalıptaki kritikleri düzeltirken noktaları koordinat sistemini dikkate alarak taşımak için kullanılır. Aynı zamanda nokta olmayan düz çizgilere kavis vermek için Shift tuşuna basılarak kullanıldığında kavis noktası ekleyerek taşıma yapar. Bu işlemler sırasında "Noktayı Taşı" diyalog kutusu ekrana gelir. Ölçülü bir düzeltme işlemi yapılacaksa tabloya istenen değerler yazılır ve tamam denir. Kavis düzeltilmesi yaparken çıkan tabloda değişiklik yapmadan tamam denir.



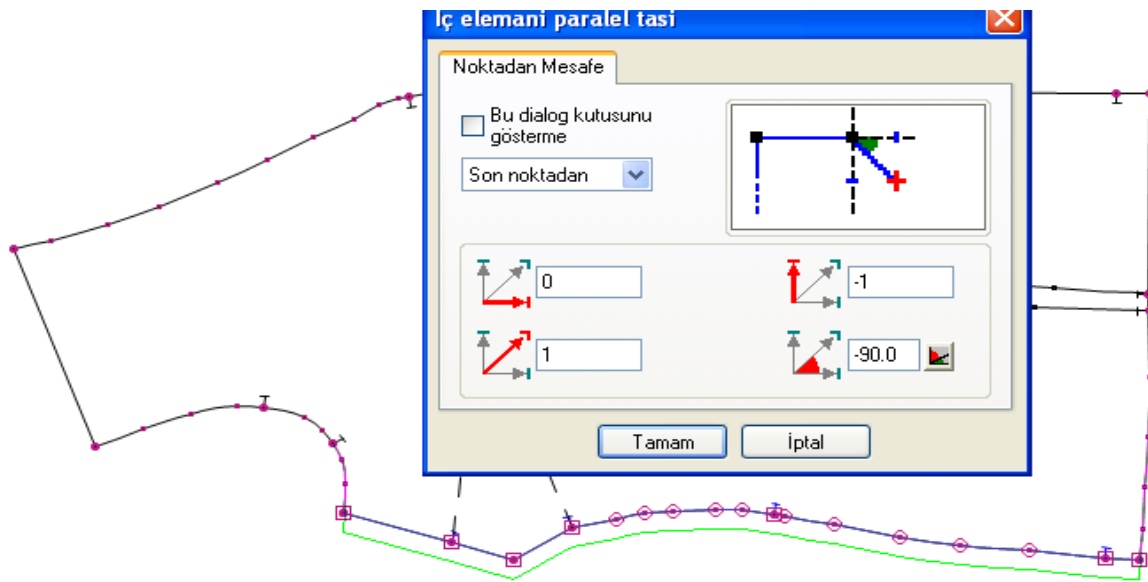
Noktayı Kontur Boyunca Taşı: Mevcut noktayı kavisi bozmadan çizgi üzerinde ölçülü olarak taşımak için kullanılır. Daha çok çitleri kaydırırken kullanılır.



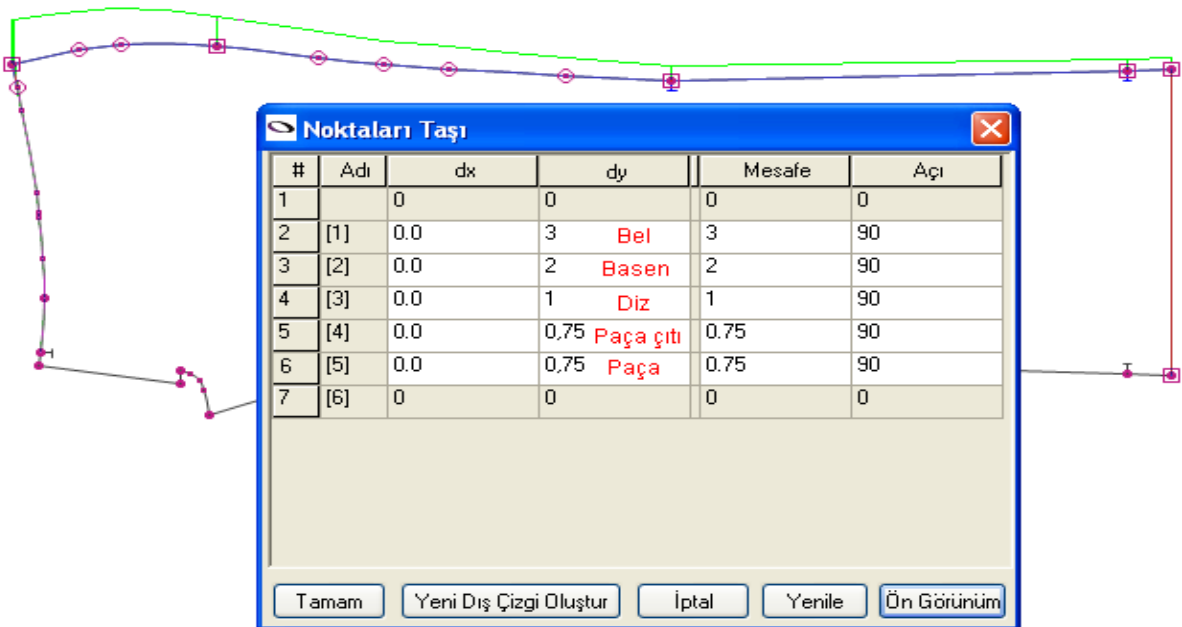
Noktaları Orantılı Taşı (Ctrl+M): Sol tuşla iki kez tıklanarak seçilen noktayı verilen ölçüye göre, yanındaki kavis noktalarını da şekli bozmadan orantılı olarak taşımak için kullanılır. Örneğin; kolevi düşüklüğünü düzeltirken orantılı taşı kullanılabilir.



Noktaları Paralel Taşı: Saat yönünde seçilmiş olan tüm noktaları aynı ölçüde taşımak için kullanılır.

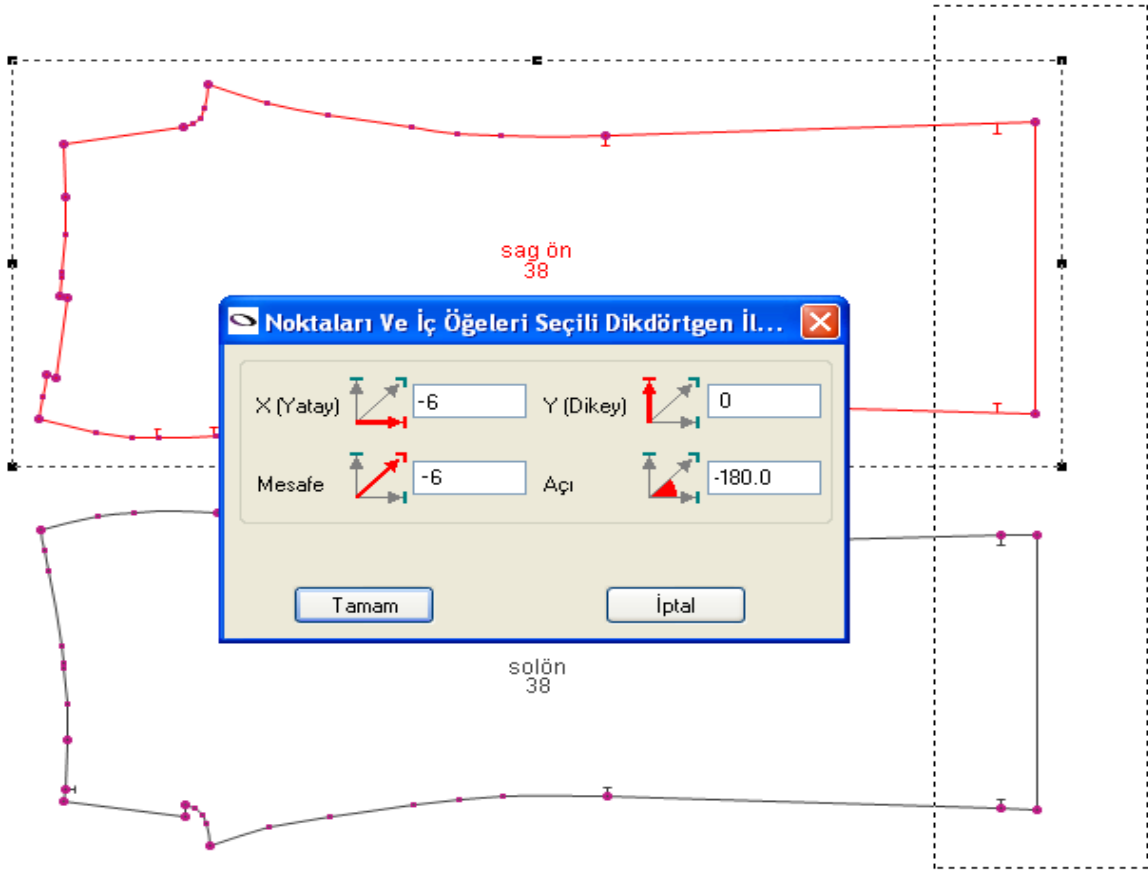


Noktaları Taşı: Seçilmiş olan tüm seri noktalarına aynı tablo üzerinde farklı değerler vererek noktaları taşımak için kullanılır.

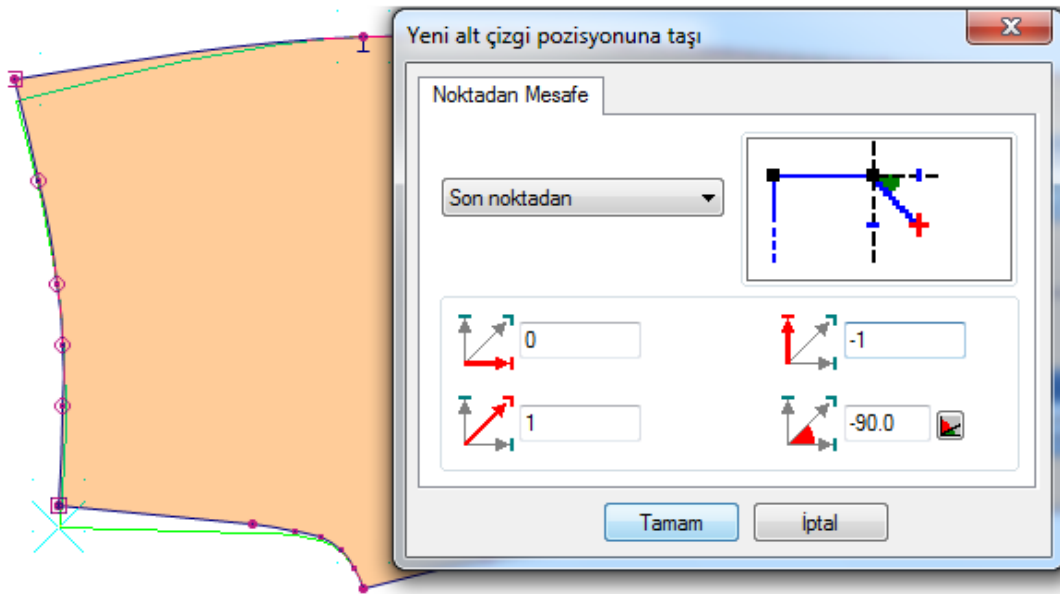




Çoklu Taşı (Q): Bir veya birden fazla kalıbın toplu olarak boylarını uzatıp kısaltmak için kullanılır. İlk olarak kalıplar yan yana hizalanır. Ardından taşınacak noktalar Shift tuşuna basılarak dikdörtgen içine alınır ve bırakılır. Çıkan tabloya ölçü yazılıp tamam denir.



Alt Segmenti Taşı: Seçilen çizginin ölçüsünü ve kavisini bozmadan ilk seçilen noktaları referans olarak taşımamızı sağlar.



Alt Segmenti Döndür: Seçilen çizginin ölçüsünü ve kavisini bozmadan sabitlenen noktanın etrafında 360 dereceye kadar döndürmemizi sağlar.



Kalıbı Taşı: Çalışma alanında kalıbı ölçülü vererek ya da ölçüsüz taşımak için kullanılır. Aynı işlem mousun sol tuşuyla sürüklenerek de yapılabilir. Ölçülü taşımalarda “Alt” tuşuna basılmalıdır.



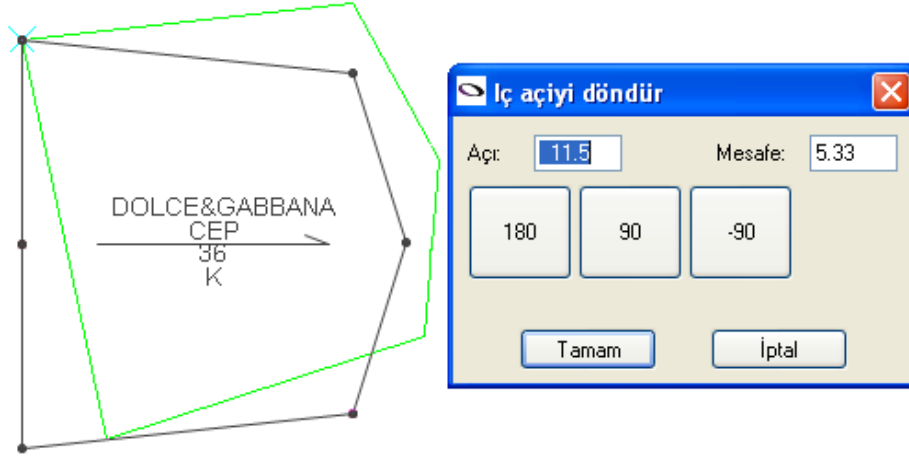
İç Elemanı Taşı (I): Düziplik, yazı, düğme, iç çizgi gibi öğelerin kalıp içerisinde yerini değiştirmek için kullanılır. Ctrl tuşuna basılı tutarak taşıma yapıldığında iç elemanın kopyası taşınmış olur.



Dikdörtgen Seçim Aracı: Dikdörtgen içine alınan tüm iç öğeleri toplu olarak silmek (Delete) ya da özelliklerini değiştirmek (Enter) için kullanılır.



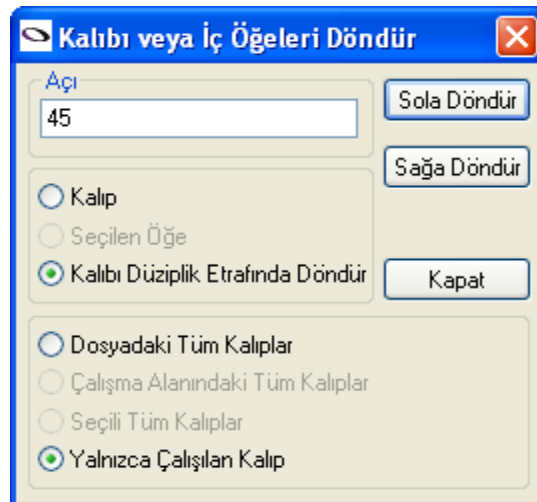
Kalıbı Döndür (R) : Kalıbı seçilen nokta veya kalıp merkez noktası sabit kalacak şekilde açı vererek 360 dereceye kadar döndürmek için kullanılır.



Kesit veya Yazıyı Döndür: Kalıp içerisindeki cep ve çizgilerin döndürülmesi için kullanılır. Bu işleme başlamadan önce iç öğenin sol tuşla seçilmiş olması gerekir.

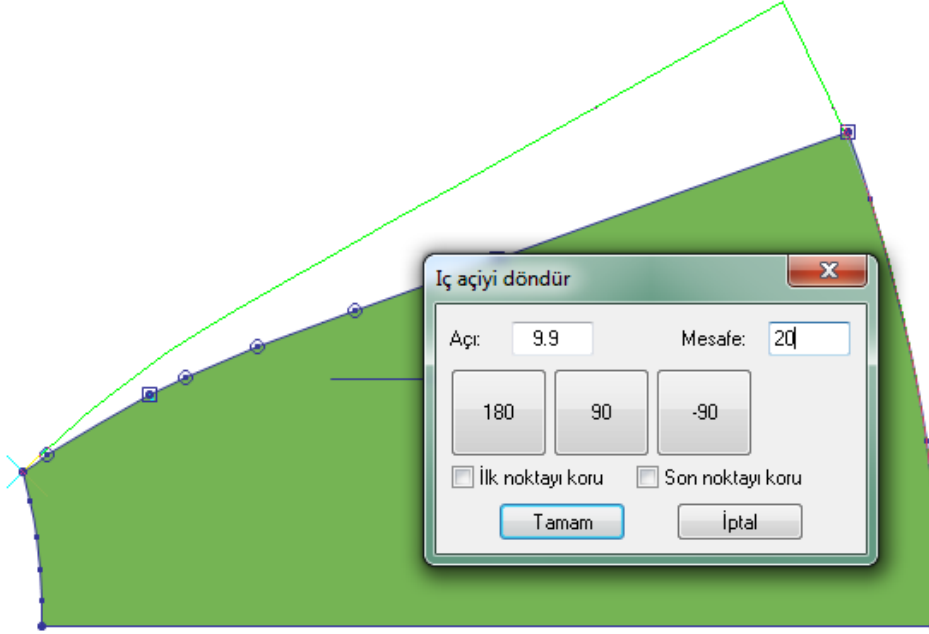


Döndür: Tek bir parça ya da model dosyasındaki tüm parçaların düziğini vererek yapmak için kullanılır. Çıkan tabloda “Açı” bölümüne verecek derecesi yazılıp alt kısımdan model için uygun olan seçenek işaretlenir ve “Sola Döndür” ya da “Sağa Döndür” seçeneğine tıklanır.





Segmenti Döndür: Seçilmiş olan çizginin ilk tıklanan noktadan sabit tutularak döndürülmesini sağlar.



Seçili Çizgiyi Yatay Döndür (-): Çizim aracı seçildikten sonra tıklanan iki noktayı yatay pozisyona getirecek şekilde kalıbı döndürür.



Seçili Çizgiyi Dikey Döndür (Shift+-): Çizim aracı seçildikten sonra tıklanan iki noktayı dikey pozisyona getirecek şekilde kalıbı döndürür.



Kalıbı Saat Yönünde Döndür (Ü): Seçilmiş olan kalıpları saat yönünde 90 derece takla attırır.



Kalıbı Saat Yönünün Tersine Döndür (Ğ): Seçilmiş olan kalıpları saat yönünün tersine 90 derece takla attırır.



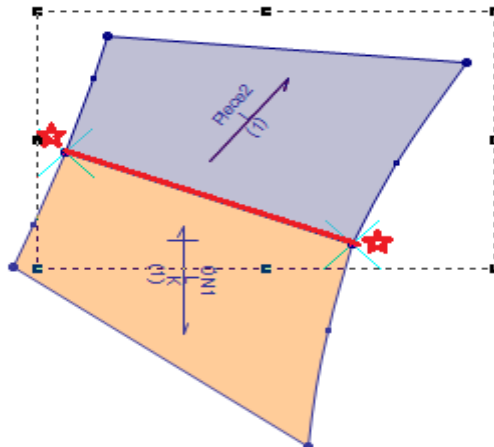
Yatay Takla: Seçili olan kalıba yatay takla attırır.



Dikey Takla: Seçili olan kalıba Dikey takla attırır.



Çizgi Boyunca Takla: Tıklanan çizgiyi sabit tutarak kalıbı takla attırır.





Yeni Düziplik Yap (Ctrl+Ö): Düziplik çizgisini kalıbı ortalayacak şekilde taşır. Aynı zamanda çok uzun ya da çok kısa olan düziplik çizgisinin boyunu da ayarlar.



Düzipliğe Döndür (Shift+Ö): Kalıp kontrolü ya da yeni düziplik yapıldıktan sonra kalıbı düzipline döndürmek için kullanılır.



Düziplik Yönünü Ayarla (Ö): Çizim aracı seçildikten sonra tıklanan iki nokta arasını yeni düziplik olarak ayarlar.



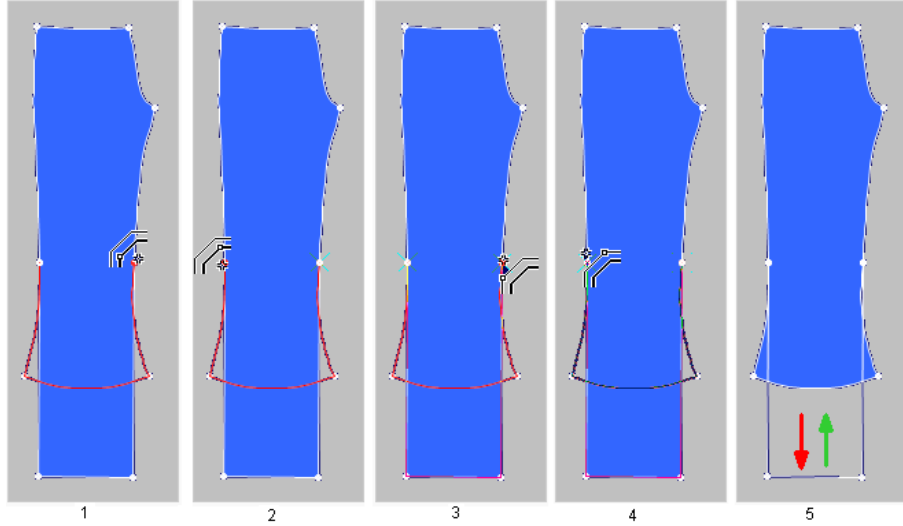
Düzipliğe Dikey Ayarla: Çizim aracı seçildikten sonra tıklanan iki nokta arasına dik gelecek şekilde düzipli döndürür.



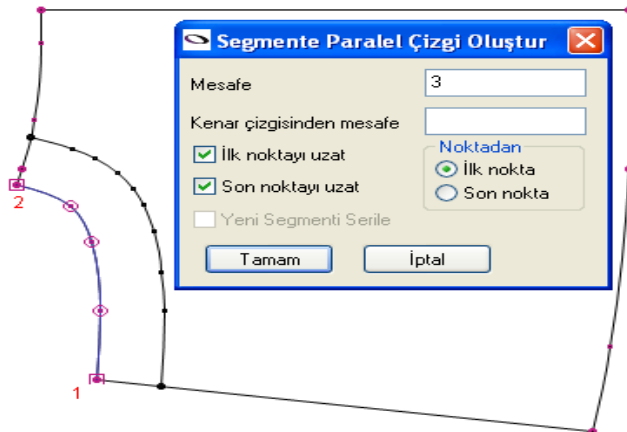
Yarım Kalıp Hattına Seçilmiş Çizgiyi Ayarla (H): Yarım kalıbı kumaş katı açmak için kullanılır. Çizim aracı seçildikten sonra kumaş katı çizgisi saat yönünde seçilir. Kumaşkatını kapatmak için parçanın üzerinde sol tuşla çift tıklanır ve çıkan tablodan “Yarım” seçeneğinin işareti kaldırılır.



Segment Değiştir: Baz kalıp üzerinde model uygulama işlemi yapıldıktan sonra oluşturulan çizgiyi kalıbın kenar çizgisi haline getirip eski kenar çizgisini iç çizgi şekline getirir ve bu çizgi “delete” ile silinir.



Seçilen Segmente Paralel İç Kontur Yap (P) : Pervaz yapmak için kullanılır. Çizim aracı seçildikten sonra paraleli alınacak çizgi saat yönünde seçilir ve çıkan tabloya pervaz genişliği yazılıp tamam denir.



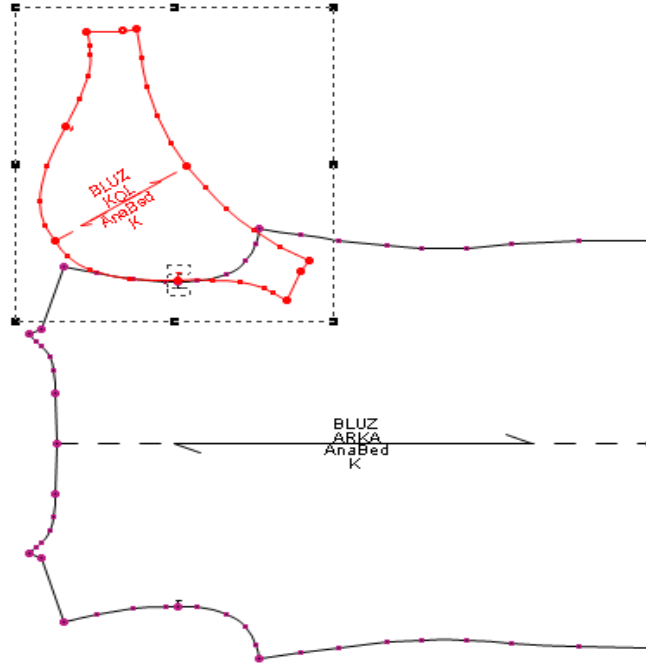


Paralel Genişlet: Seçilen kenar çizgisini verilen değere göre paralel olarak genişletmek için kullanılır.

KALIP ÇİZİM ARAÇLARI:



Yürütme(W): İki kalıbı üst üste getirip adım adım ilerleterek ölçü kontrolü yapmak için kullanılır. Yürütme işlemi sırasında mouse ile tıklanan noktada F12 tuşu ile iki kalıba birlikte karşılık çıktı atılabilir. Yürütme yönü değiştirilmek istendiğinde F11 tuşuna basılmalıdır.

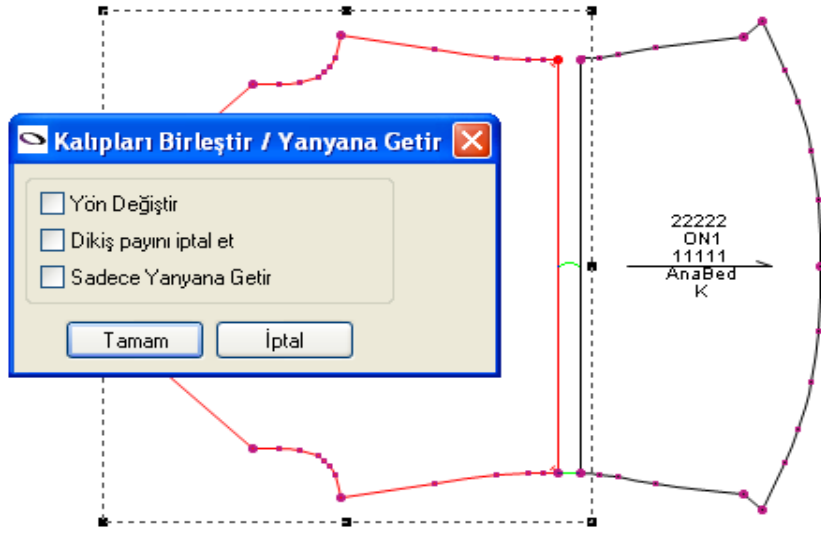


Ölçüm: Seçilen iki nokta arasındaki dört farklı ölçüyü görmek için kullanılır.

	Bedenler	Uzunluk	Diff	Tip:	Diff	Y (Dikey)	Diff	Mesafe	Diff	
1	S	21.46	0	19.66	0	8.59	0	21.45	0	2
2	M	21.46	0	19.66	0	8.59	0	21.45	0	2
3	L	21.46	0	19.66	0	8.59	0	21.45	0	2



Kalıpları Birleştir: İki kalıbı birbirine yapıştırmak için kullanılır. Birleşecek çizgiler yüz yüzeysen çizim aracı seçilip kalıpların içerisinde birer kez tıklanır ve çıkan tabloya tamam denir.



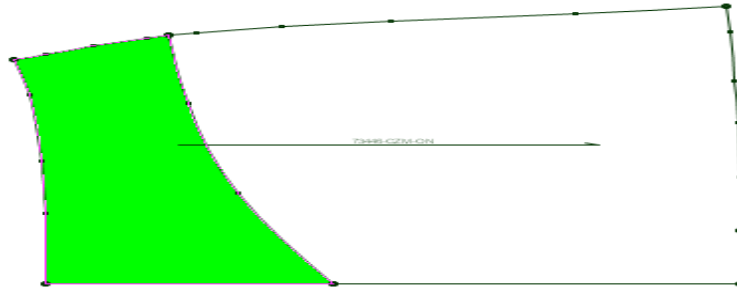
Kalıbı Kes (C): Kalıbı var olan bir noktadan ya da ölçü vererek kavisli ya da düz olarak kesmek için kullanılır. Kavisli kesme işlemi için Shift tuşuna basılarak tıklanmalıdır. Kesim işlemi bittikten sonra ayrılan çizgilere dikiş payı verilebilir.



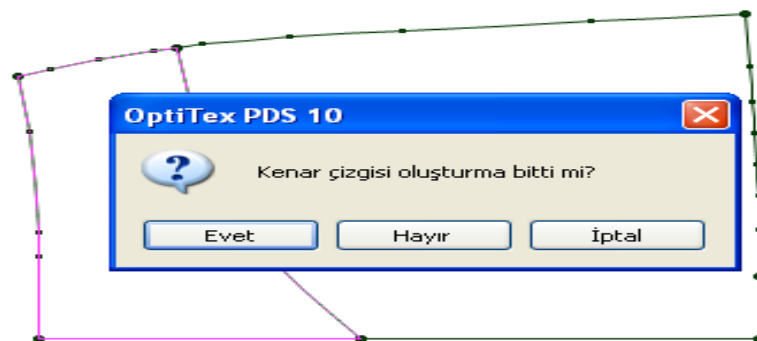
İç Çizgi Boyunca Kes: Taslak aracı ile oluşturulmuş iç çizgi üzerine tıklanarak kalıbı bölmek için kullanılır.



Kesimlerden Kalıp Çıkar (B): Model uygulama işleminden sonra istenen bölgenin kopyasını almak için kullanılır. Araç seçildikten sonra kopya alınacak bölge üzerine iki kez tıklanır.



Segmentlerden Kalıp Çıkar: Model uygulama işleminden sonra istenen bölgenin kopyasını almak için kullanılır. Araç seçildikten sonra kopyası alınacak bölge saat yönünde kenar çizgilerine tıklayarak seçilir son kenar çizgisine tıklандık dan sonra çıkan uyarı tablosundan "Evet" işaretlenir.

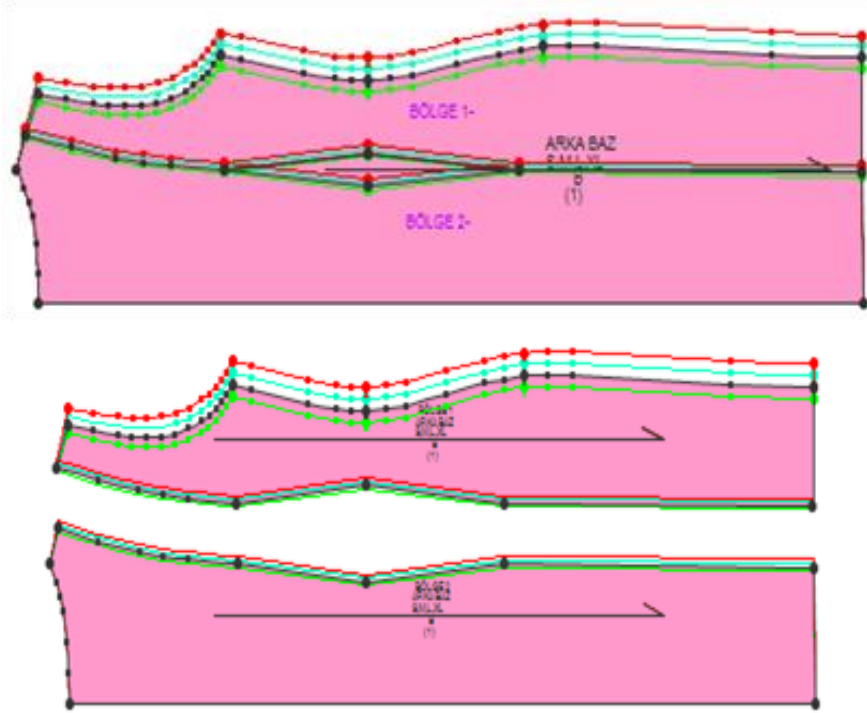




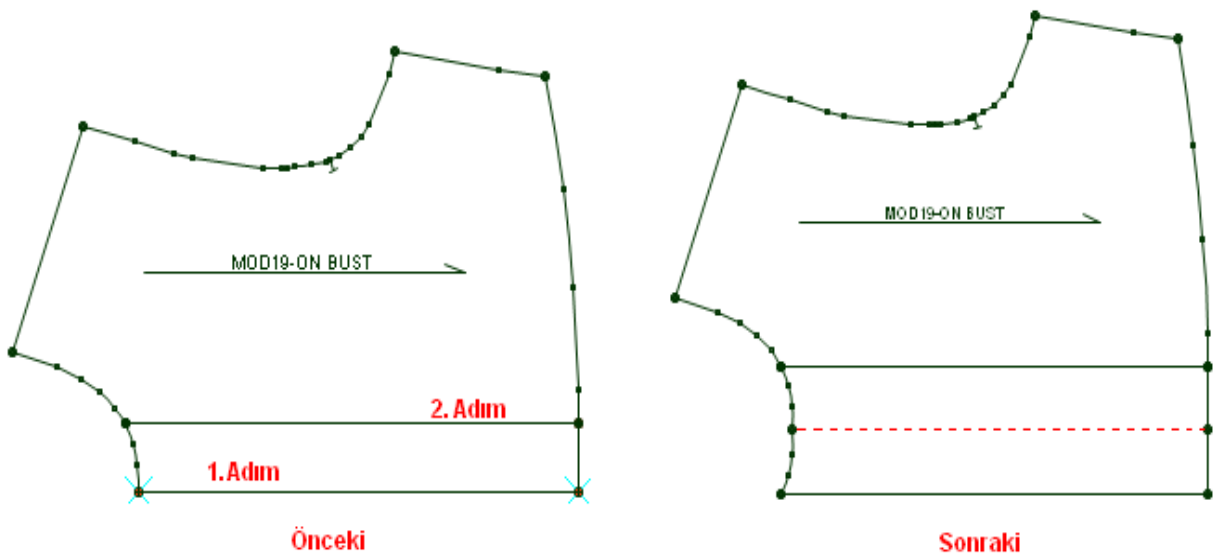
Kalıplardan Parça Çıkart: Kesişen iki parçanın kesişim noktalarını baz alarak kopyasını çıkarır.



Kalıpn Bölgesi Oluştur : Model uygulama işlemi yapılmış baz kalıp üzerinden tüm ölçü ve seri değişikliklerini bölge haritası seçeneği ile parçalanmış kalıplara otomatik olarak aktarabiliyoruz.

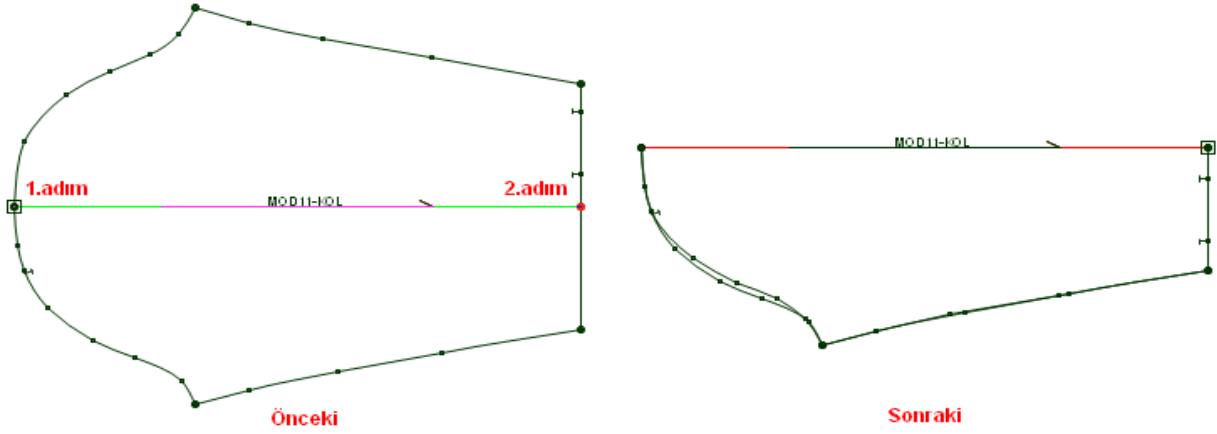


Katlayarak Aç: Kalıp içerisine çizilmiş pat , mostra gibi çizgileri açmak için kullanılır. Aynı zamanda İç Katlama aracı ile katlanmış kalıpları da bu araçla açabiliriz.

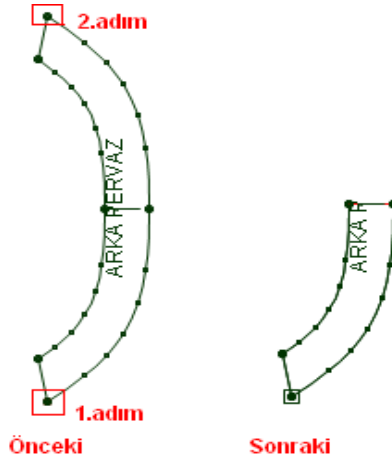




İçe Katlama: Kalıbı seçilen noktalardan katlamak için kullanılır. Daha çok kol gibi kalıpların iki kenarını karşılaştırmak için kullanılır.



Noktadan Noktaya Katla: Seçilen iki noktayı üst üste getirecek şekilde kalıbı katlamak için kullanılır.



Model Seti: Ortak parçalara sahip birden fazla modeli aynı dosyanın içerisinde saklamak için kullanılır.



Serileme Tablosunu Göster ya da Gizle (2): Serileme değerlerini yazacağımız tabloyu açar ve kapatır.


Bedenler	dx	dy	dd	<=>
<input checked="" type="checkbox"/> S	0	-1	1	<input checked="" type="checkbox"/>
M	0	0	0	<input checked="" type="checkbox"/>
<input checked="" type="checkbox"/> L	0	1	1	<input type="checkbox"/>
<input checked="" type="checkbox"/> XL	0	1	1	<input checked="" type="checkbox"/>



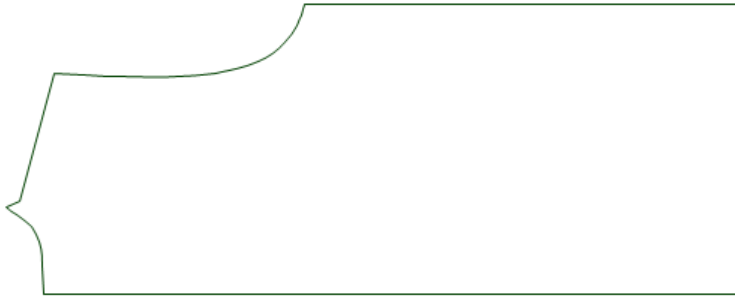
Segment Uzunluklarını Ölç ya da Kıyasla (5): Birbirine dikilecek iki çizgi arasındaki ölçü kontrolünü yapmak için kullanılır. Örneğin kola kavisi ve kolevi arasındaki ölçüyü kontrol etmek için kolevi çizgisi seçilip “+” kutucuğuna tıklanır. Ardından kol kavisi seçilip “-” kutucuğu tıklanır.

Bedenle	+	Toplam +	Seri Topl	-	Toplam -	Seri Topla	Fark
S	27.49	27.49	0	27.56	27.56	0	-0.07
M	27.49	27.49	0	27.56	27.56	0	-0.07
L	27.49	27.49	0	27.56	27.56	0	-0.07

Eđer kıyaslanan çizgilerde düzeltme yapılırsa aynı işlemleri tekrar etmeden sadece **Güncelleştir** seçeneęine tıklanarak yeni fark görülebilir.


 **Cetveli Göster ya da Gizle:** Çalışma alanının solunda ve üst kenarında bulunan cetveli gizler ve açar.

 **Kontrol Noktaları:** Kalıp üzerindeki noktaları ve yazıları gizler-açar.



KONTUR ÇİZİM ARAÇLARI



 **Köşeyi Yuvarla:** Seçili olan köşe noktasını ölçülü olarak yuvarlamak için kullanılır.

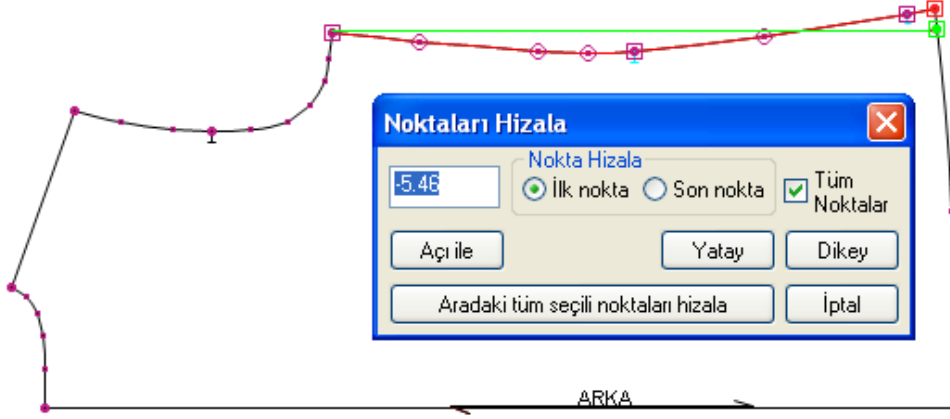




Köşeyi Kes: Araç seçildikten sonra tıklanan noktayı belirtilen ölçüde keser.



Noktaları Hizala: Seçilen çizgiyi ilk ya da son noktaya göre istenilen düzlemde hizalar.



Dikey Hizala: İlk seçilen noktayı baz alarak ardından seçilen tüm noktaları dikey olarak aynı hizaya getirir.



Yatay Hizala: İlk seçilen noktayı baz alarak ardından seçilen tüm noktaları yatay olarak aynı hizaya getirir.



Çizgi ile Hizala : Seçilmiş olan iki nokta arasındaki çizginin açısını bozmadan arada kalan noktaları hizalar.



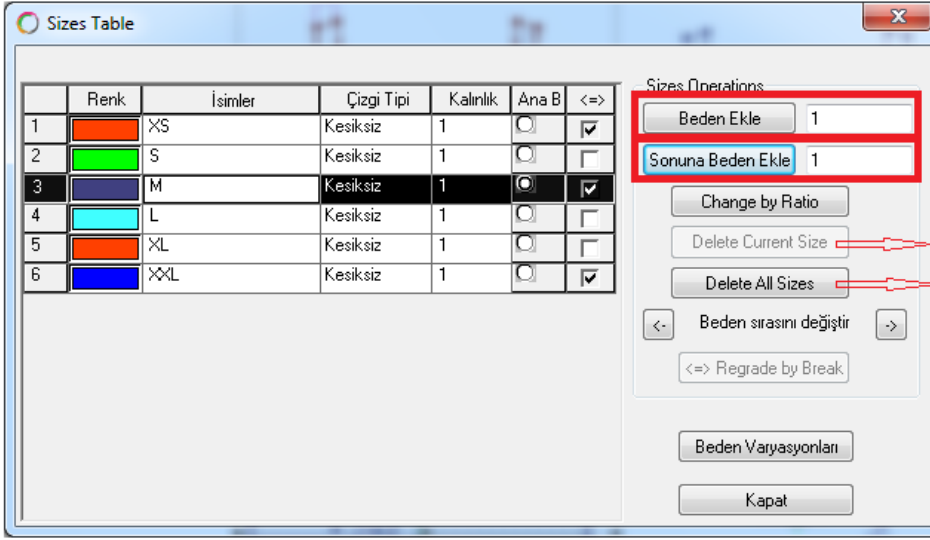
Yuvarlaklaştırılmış Kesit: Seçilmiş olan çizgideki kavisi yeniden şekillendirmemizi sağlar.



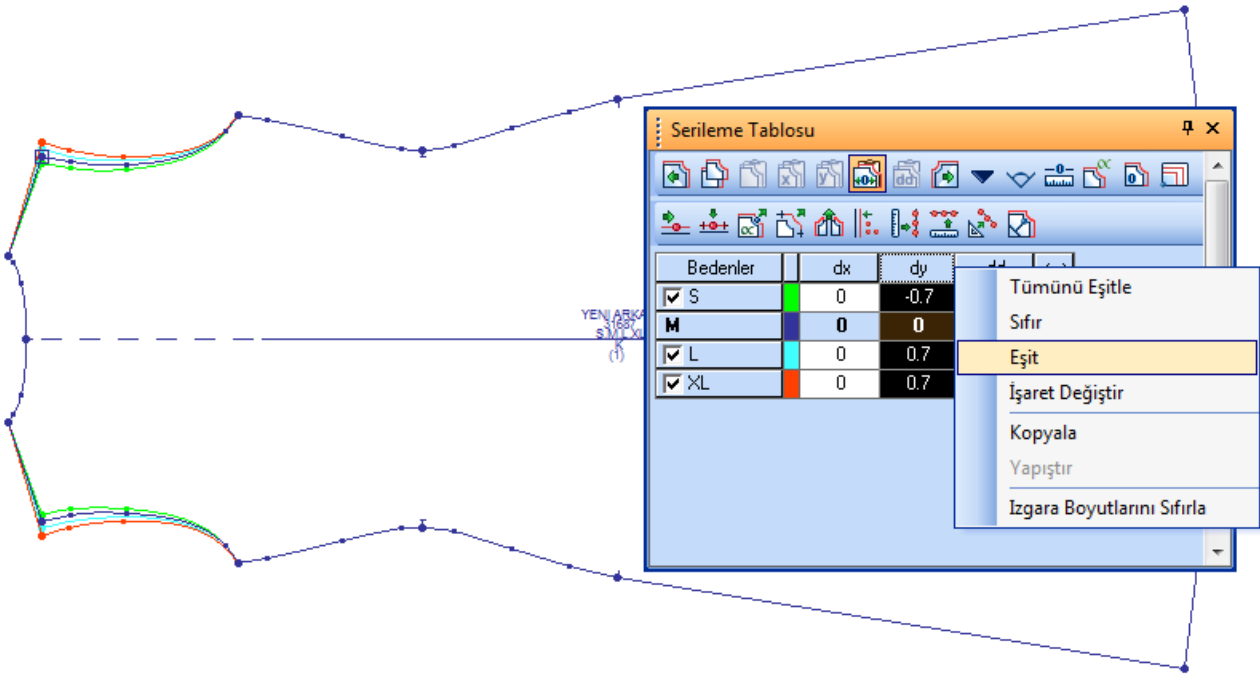
İki Kapalı Olmayan İçöğe Kontürünü Birleştir : Ayrı olarak çalışılmış iki iç çizgiyi birleştirmek için kullanılır.

SERİLEME

Serileme işlemine ilk olarak beden tablosu oluşturularak başlanır. Kalıp PDS ekranında açırken “Serileme” menüsünden “Size Table” tıklanır. Açılan tablodan ilk olarak Ana beden bölümüne akırdaki kalıbın bedeni yazılır. Beden Ekle bölümüne ana bedenden küçük beden sayısı, Sonuna Beden Ekle kısmına da ana bedenden büyük beden sayısı yazılır ve kutucuklara birer defa tıklanır ve tek tek beden isimleri yazılır. Tablo kapatılır.

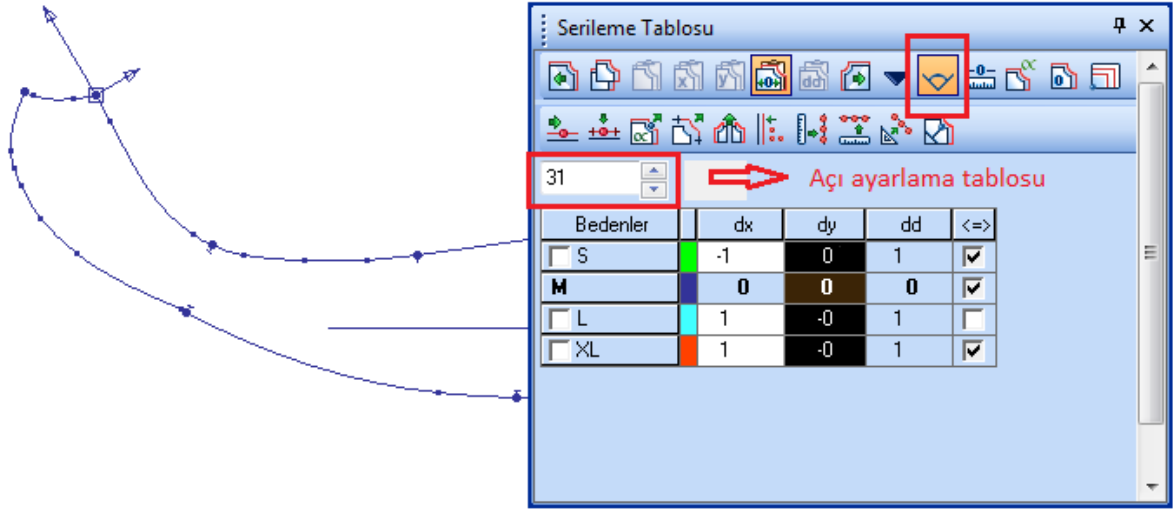


Ardından serilenecek parça ekrana alınarak “2” tuşu ile serileme değerlerini yazabileceğimiz Serileme Tablosu açılır. Serilenecek nokta tıklandıktan sonra “dx” ya da “dy” yönünde seri atlamaları yazılarak kutucuğun üzerinde sağ tuşa basılır ve “Eşit” seçeneği tıklanır.



Serilemeyi Kopyala-Yapıştır : Serileme yapmış olduğumuz herhangi bir noktadan farklı bir noktaya yada kalıba seri değerlerini taşımak istediğimizde serilenmiş olan noktayı seçerek “Serilemeyi Kopyala (Shift+C)” butonuna tıklayıp, serilemek istediğimiz nokta (noktaları) seçerek “Serilemeyi Yapıştır (Shift+V)” Butonuna tıklarız. Kopyalamış olduğumuz seri değerlerini “Shift+X” tuşlarına basarak sadece X yönünde, “Shift+Y” tuşlarına basarakta sadece Y yönünde serileyebiliriz.

Açılı Serileme : Büzgü, pile ve pens açma işlemlerinden sonra formu değişen kalıpları farklı açılarda seri yapabilmek için serileme tablosundaki “Açılı” aracını tıklarız. Serilenecek noktamızı seçtikten sonra açılı ayarlama tablosundan seri yönümüzü ayarlıyoruz (kısa ok = x, uzun ok = y) ve ayarladığımız yöne göre tabloda seri atlamalarımızı ayarlıyoruz.



Serilemeyi Çakıştırma : Serilenmiş kalıpları seçili noktaya toplama seçeneği ile tüm bedenleri seçilmiş olan noktada üst üste gelecek şekilde seriyi kaydırarak toplar.

